



# Déchets ménagers

## CHARTRE D'ENGAGEMENTS

entre les communes et la Communauté de Communes  
du **Sisteronais-Buëch**



Communauté de Communes  
du **Sisteronais-Buëch**  
Mis en ligne le 24/05/2024 à 14h54

REÇU EN PREFECTURE  
le 24/05/2024

Application agréée E-legalite.com

99\_DE-004-210402095-20240523-2024\_05\_03\_

# DÉCHETS MÉNAGERS

---

## Charte d'engagements

---

entre les communes et  
la Communauté de Communes  
**du Sisteronais-Buëch**



Communauté de Communes  
du **Sisteronais-Buëch**

Mis en ligne le 24/05/2024 à 14h54

REÇU EN PREFECTURE

le 24/05/2024

Application agréée E-legalite.com

99\_DE-004-210402095-20240523-2024\_05\_03\_

# SOMMAIRE

<b>PRÉAMBULE</b> .....	<b>04</b>
------------------------	-----------

La gestion des déchets: La CCSB et les communes, qui fait quoi? .....	<b>05</b>
--	-----------

## LA MISE EN ŒUVRE

Faciliter la communication entre les services communaux et intercommunaux .....	<b>06</b>
--	-----------

Favoriser l'éco-exemplarité .....	<b>07</b>
-----------------------------------	-----------

Favoriser l'économie circulaire .....	<b>09</b>
---------------------------------------	-----------

Prévenir et informer de la population .....	<b>10</b>
---	-----------

## ANNEXES

Annexe I: les consignes de tri dans le Sisteronais-Buëch .....	<b>13</b>
--	-----------

Annexe II: Dépliant informatif sur les déchetteries .....	<b>14</b>
---	-----------

Annexe III: Exemple d'affiche « collecte non réalisée en raison de xxxxxxxx » .....	<b>15</b>
--	-----------

Annexe IV: les consignes de tri pour les vacanciers .....	<b>16</b>
---	-----------

Annexe V: une infographie sur l'éco-exemplarité au travail .....	<b>17</b>
---	-----------

Annexe VI: règlement de collecte .....	<b>19</b>
--	-----------

Annexe VII: guide pratique «dépôts sauvages»..... à l'intention des maires	<b>19</b>
---	-----------

Annexe VIII: guide « les nouvelles pratiques de gestion des déchets verts » .....	<b>19</b>
--	-----------

Annexe IX: Réglementation: le tri 9 flux .....	<b>20</b>
--	-----------

# PRÉAMBULE

La Communauté de communes du Sisteronais-Buëch (CCSB) est née de la fusion de sept Communautés de Communes ayant toutes des modes de fonctionnement différents en terme de gestion des déchets.

Pour parvenir à une harmonisation, il est primordial que les communes et les services de la CCSB s'accordent et échangent sur ce qui doit être effectué et comment l'action peut être co-construite et partagée, en fonction des limites et des possibilités réglementaires mais aussi des moyens techniques, humains et financiers dont les communes et la CCSB disposent.

## LES ENJEUX DE CETTE CHARTE SERONT DONC DE :



Dans ce contexte et en écho au pacte de gouvernance de la CCSB, la mise en place d'une charte entre la CCSB et les communes a pour objectif d'harmoniser, de faciliter et de comprendre cette gestion des déchets.

La réalisation de cette charte engage conjointement la CCSB et les communes à répondre à ces nécessités d'échanges et de cohérence territoriale.

Pour l'avenir, les règles de partenariat inscrites dans cette charte constitueront des principes d'actions partagés entre les parties. Face à l'augmentation des

coûts liés à la gestion des déchets, des ordures ménagères principalement (hausse régulière de la TGAP (Taxe Générale sur les Activités Polluantes) et hausse des coûts de traitement), la CCSB oeuvre pour maîtriser les coûts en encourageant la réduction de la production de déchets et le tri des déchets (tri des recyclables et valorisation par compostage) ainsi qu'en rationalisant les tournées de collecte (nouvelle cartographie des tournées, avec des points de collecte complets pour trier au mieux les déchets).

- **FACILITER LA COMMUNICATION** entre les services communaux et intercommunaux vers un discours et des actions communes (communication et relais d'informations auprès des habitants, exemplarité des collectivités, travail mutualisé pour favoriser la propreté des espaces publics sur l'ensemble du territoire).

- **FAVORISER L'ÉCO-EXEMPLARITÉ.** Les collectivités produisent des déchets et peuvent mener une véritable politique volontariste de réduction des déchets.

- Se tourner vers l'**ÉCONOMIE CIRCULAIRE**, en réutilisant au maximum et en incitant les administrés à se rendre dans les ressourceries, à vendre ou à donner, au lieu de jeter.

- **INFORMER LA POPULATION** afin d'améliorer les performances de tri des déchets et réduire les tonnages des ordures ménagères et des encombrants.

## LA GESTION DES DÉCHETS: LA CCSB ET LES COMMUNES, QUI FAIT QUOI?



Il revient au **Maire** de constater l'existence des **dépôts illégaux et sauvages**, d'en **sanctionner les auteurs** et de **faire procéder à leur enlèvement**.

LES COMPÉTENCES SONT EN EFFET RÉPARTIES DE LA FAÇON SUIVANTE:

### LA CCSB:

#### → COLLECTE

La CCSB gère la collecte des déchets ménagers (art. L. 2224-13 CGCT).

#### → RÉGLEMENTE

Le Président de la CCSB réglemente l'organisation de la collecte et adopte à cette fin un règlement de collecte (art. L. 5211-9-2 CGCT).



### LES COMMUNES:

#### → CONTRÔLENT

Les Maires disposent des pouvoirs de police pour garantir la salubrité publique et le respect de la réglementation relative aux déchets (art. L. 2212-2 CGCT et art. L. 541-3 c. env.).

#### → SANCTIONNENT

Le Maire et ses adjoints sont également des officiers de police judiciaire et sont donc compétents pour constater, verbaliser et punir des infractions (art. 16 CP et art L. 2122-31 CGCT).

### EN PRATIQUE SUR LES POINTS D'APPORTS VOLONTAIRES:

#### C'EST À LA CCSB DE:

- Collecter conformément au règlement de collecte;
- Collecter les déchets au sol, si et uniquement si, un bac/colonne déborde;
- Transporter les déchets triés.

#### C'EST À LA COMMUNE DE:

- Gérer les déchets déposés près des colonnes ou dans les rues;
- Gérer les déchets déposés en dehors des bacs/ colonnes quand ceux-ci ne sont pas pleins;
- Sanctionner les erreurs de tri, les dépôts aussi.

### UNE COORDINATION INDISPENSABLE:

La violation des règles de tri par les particuliers conduit l'agent de la CCSB chargé de la collecte à réaliser un tri sur les points d'apport volontaire et à laisser parfois des dépôts hors des containers (déchets électroniques ou DASRI [=déchets d'activités de soins à risques infectieux] par exemple). Une coordination entre la CCSB et les Communes est donc indispen-

sable pour prévenir et sanctionner le non-respect des règles de tri par les particuliers!

Dès lors que la compétence liée à la collecte et à la réglementation des déchets ménagers a été transférée à la CCSB, les Maires n'ont plus la compétence pour déroger aux modalités fixées par le règlement de collecte.

Cependant, il appartient au

Maire d'agir contre les dépôts sauvages en vertu de ses pouvoirs de police administrative (générale et spéciale) et judiciaire. S'il n'intervient pas, il commet une faute susceptible d'engager la responsabilité de la Commune (CE, 13/10/2017, 397031).



# MISE EN ŒUVRE

## FACILITER LA COMMUNICATION ENTRE LES SERVICES COMMUNAUX ET INTERCOMMUNAUX

Pour que les déchets soient collectés de manière efficiente sur le long terme, **les services communaux et intercommunaux doivent travailler ensemble, en coopération et de manière homogène**, sur tout le territoire. Le travail collaboratif favorise une **collecte optimale des déchets** et induit une **meilleure réactivité des agents en cas de problème**.

Pour arriver à ce résultat, il est nécessaire d'**échanger** et de **rester en contact** de façon permanente. De plus, le territoire étant très vaste et couvrant 60 communes, **il est essentiel que les communes fassent remonter les informations et besoins à la CCSB** de manière régulière.

### CONTACT

Les communes peuvent contacter le **Pôle Environnement de la Communauté de Communes** (en cas de problème de collecte, si besoin d'informations, pour faire remonter des questions des usagers...):

☎ **0492662549**

✉ **environnement@sisteronais-buech.fr**

### → ENGAGEMENTS RÉCIPROQUES

Les signataires s'engagent à **organiser une ou plusieurs réunions annuelles** permettant de faire le point sur la situation, de la façon suivante:

- Organisation de **deux réunions annuelles pour les communes de Laragne-Montéglin, Serres et Sisteron** en présence à minima d'un élu de chaque partie, accompagné des services compétents.

- Organisation d'une **réunion annuelle pour les autres communes**.

Des échanges bienveillants entre les communes et la CCSB portant notamment sur le signalement des débordements par les communes auprès de la CCSB. Information rapide aux communes de la part de la CCSB en cas de problème de collecte.



### LA CCSB S'ENGAGE À:

- **Mettre à disposition des fiches détaillées** classant les compétences et le pouvoir de chacun en matière de gestion des déchets. **Un guide pratique à l'intention des maires a été édité** (cf. annexe VII de cette charte). Il liste et explicite les compétences en matière de dépôts de déchets et les possibilités de poursuite judiciaire.
- **Mettre à disposition les résultats chiffrés** (tonnages et coûts des déchets triés et non triés) aux communes qui en feront la demande.

### LA COMMUNE S'ENGAGE À:

- **Signaler** les débordements ou problèmes de collectes constatés, par mail ou téléphone.
- **Communiquer** à la CCSB les aménagements, projets d'urbanisme et/ou travaux pouvant impacter les tournées de collecte, le plus en amont possible de l'opération, afin de pouvoir apporter les solutions les plus adaptées.

## FAVORISER L'ÉCO-EXEMPLARITÉ

Il est rappelé que pour les professionnels privés comme publics, **le tri 7 flux est de rigueur** (cf. annexe IX).

De plus, **à partir du 1<sup>er</sup> janvier 2024**, au même titre que tous les ménages, **les professionnels devront trier leurs déchets biodégradables** (déchets dégradables naturellement par des micro-organismes vivants) et les séparer du verre, des emballages, du papier, du carton ou du reste de la poubelle indifférenciée, selon l'article L541-21-1 du code de l'environnement.



**Les signataires s'engagent à mettre en place des actions, comme:**

- **Organiser le tri** du papier, des emballages, des cartons, du matériel d'écriture dans les services.
- **Éviter le gaspillage** (par l'utilisation d'éco-cups, l'impression recto/verso en noir et blanc, etc.)
- **Favoriser le compostage** en mettant en place des composteurs partagés dans les lieux publics, les lotissements, les écoles, etc.
- **Intégrer des critères d'économie circulaire à la commande publique**, favoriser l'achat de matériaux recyclables, intégrer le caractère recyclable des matériaux récupérés après travaux (voirie...)

- **Éviter l'utilisation de produits phytosanitaires** dans les services espaces verts en développant des alternatives telles que le paillage qui permet la revalorisation des déchets verts et une réduction de l'arrosage. Pour en savoir plus vous pouvez consulter le guide « les nouvelles pratiques de gestion des déchets verts » (en annexe VIII de cette charte).

- **Trier en amont les déchets** à apporter en déchetterie. La plupart des déchets peuvent être valorisés ou recyclés, il faut réduire au maximum les dépôts dans les bennes à encombrants (**les encombrants sont les seuls déchets de déchetteries à être enfouis au centre d'enfouissement du Beynon – tous les autres**

**sont envoyés vers des filières de recyclage ou de valorisation**).

*À noter: Les conteneurs intercommunaux ne doivent pas être utilisés pour stocker les déchets des travaux d'entretien et de balayage des communes (ces actes dégradent considérablement les bennes de collecte). Ces déchets peuvent être accueillis en déchetterie.*

- **Broyer les déchets verts**: idéalement, les déchets verts produits par les services d'entretien des espaces verts doivent être broyés et utilisés sur place (en paillage, compostage...). Certaines communes ont fait l'achat d'un broyeur, d'autres en louent ponctuellement et d'autres font appel à des prestataires qui taillent et broient directement sur place.

Mis en ligne le 24/05/2024 à 14h54

REÇU EN PREFECTURE

le 24/05/2024

Application agréée E-legalite.com

99\_DE-004-210402095-20240523-2024\_05\_03\_

## → ENGAGEMENTS RÉCIPROQUES

### LA CCSB S'ENGAGE À :

- **Poursuivre les actions d'éco-exemplarité déjà engagées en interne** (réduction et tri des déchets, utilisation de matériels réutilisables, gestion in situ des déchets verts...)
- **Mettre à disposition des petits bacs pour favoriser le tri des déchets** en vue du recyclage: pour le papier, les emballages ainsi que pour le matériel d'écriture.
- **Mettre à disposition des consignes de tri** adaptées aux services communaux en format informatique et en format papier si besoin (format affiche ou flyer).
- **Proposer des formations** au tri et à la réduction des déchets par petits groupes.
- **Accompagner à l'installation de composteurs collectifs** en cœur de village, en pied d'immeuble et en établissement (vente de matériel de compostage à usage collectif, installation, conseil, formation, suivi au démarrage de l'action...)
- **Mettre à disposition un « guide des bonnes pratiques** sur la gestion des déchets et l'installation du tri sélectif lors de manifestations »

### LA COMMUNE S'ENGAGE À :

- **Mettre en place au moins 3 actions pour favoriser l'éco-exemplarité** et à en informer la CCSB afin d'avoir un suivi.
- **Informar la CCSB** lorsqu'un événement d'envergure et nécessitant une organisation spécifique en terme de tri ou de collecte des déchets est organisé (a minima un mois avant l'événement).
- **Inciter les associations** qui organisent des événements sur son secteur **à trier leurs déchets** (diffusion notamment du « guide des bonnes pratiques sur la gestion des déchets et l'installation du tri sélectif lors de manifestations »).

## CONTACT

Pour contacter les chargé(e) s de mission prévention du **Pôle Environnement de la CCSB**:

☎ **04 92 66 25 49**

✉ **environnement@sisteronais-buech.fr**



## FAVORISER L'ÉCONOMIE CIRCULAIRE



- **La CCSB ne collecte pas les déchets volumineux ou spécifiques** (plus communément appelés « encombrants ») **à domicile**. Les habitants doivent se rendre dans l'une des 7 déchetteries du territoire pour y déposer leurs déchets.
- **Les communes mettant en place un service de collecte des déchets volumineux à domicile sur rendez-vous peuvent collaborer avec les ressourceries locales** (l'Envolée à Sisteron, le Nez au vent à Laragne-Montéglin et les Trésors du soleil à Serres) pour les objets réutilisables.
- La réutilisation de ces « déchets » par les ressourceries permet d'**éviter le gaspillage** de ces matériaux dans un souci d'économie circulaire et de réemploi.

## → ENGAGEMENTS RÉCIPROQUES

### LA CCSB S'ENGAGE À :

- **Faire connaître les ressourceries** et mettre en valeur leur travail à travers différents outils de communication, notamment de l'information en déchetterie. La reconnaissance de ces associations par la population peut permettre de réduire la quantité de déchets non revalorisés et favoriser l'Économie Sociale et Solidaire (ESS).

### LA COMMUNE S'ENGAGE À :

- **Trier en amont** les déchets qu'elle déposera en déchetterie (si elle propose un service de collecte à domicile, ou pour les déchets communaux).
- **Informar sa population** que les ressourceries existent et qu'elles peuvent parfois intervenir à domicile.

### Liste des ressourceries situées sur le territoire de la CCSB:

#### L'ENVOLEE

📍 37 rue des Combes,  
04200 Sisteron

☎ 04 92 32 47 14

🌐 [envolee-ressourcerie.com](http://envolee-ressourcerie.com)

#### LE NEZ AU VENT

📍 2 bis route de Gap,  
05300 Laragne-Montéglin

☎ 04 92 21 49 56

🌐 [asso-nez-au-vent.fr](http://asso-nez-au-vent.fr)

✉ [asso.nezauvent@gmail.com](mailto:asso.nezauvent@gmail.com)

#### LES TRÉSORS DU SOLEIL

📍 12 Rue du Portail,  
05700 Serres

☎ 04 92 46 09 75

🌐 [lestresorsdusoleil.wixsite.com](http://lestresorsdusoleil.wixsite.com)



Mis en ligne le 24/05/2024 à 14h54

REÇU EN PREFECTURE  
le 24/05/2024

Application agréée E-legalite.com

99\_DE-004-210402095-20240523-2024\_05\_03\_

## PRÉVENIR ET INFORMER DE LA POPULATION



**Prévention et information sont indispensables pour améliorer le tri et la réduction des déchets.** La CCSB communique régulièrement les consignes de tri au grand public : magazine annuel « Inter'actions », internet ou encore des applications (type Intramuros) mais aussi grâce

aux autocollants sur les containers et via les médias locaux.. Le mail-  
lon le plus proche des habitants  
reste la commune. Il est donc per-  
tinent que les communes puissent  
être des relais d'informations au-  
près des administrés.

### → ENGAGEMENTS RÉCIPROQUES

#### LA CCSB S'ENGAGE À :

- **Mettre à disposition des visuels** (do-  
cumentation et affiches prêtes à être  
imprimées) pour faciliter le relais de l'in-  
formation auprès des habitants, des pro-  
fessionnels et des vacanciers. Certains  
exemples sont annexés à cette charte et  
peuvent être utilisés par toutes les com-  
munes du territoire de la CCSB.
- **Accompagner les communes** qui orga-  
nisent des événements en rapport avec  
la prévention des déchets dans la mesure  
des moyens humains disponibles.

#### LA COMMUNE S'ENGAGE À :

- **Utiliser les modèles fournis.** Elle peut les  
mettre à jour grâce aux champs laissés  
vacants qui peuvent être personnalisés.  
  
Sur demande auprès de la CCSB, si besoin  
est, de nouveaux visuels pourront être  
créés.
- **Relayer les informations de la CCSB** et  
communiquer sur le tri des déchets auprès  
des habitants, professionnels et touristes.
- **Faire remonter les questions** et les be-  
soins des habitants auprès du pôle envi-  
ronnement de la CCSB.
- **Relayer et/ou organiser des événements**  
en rapport avec la prévention des déchets.



## SIGNATURES

Par la présente charte,  
les communes signataires et la CCSB s'engagent à :

- **Faciliter la communication entre les services  
et favoriser la propreté des espaces publics ;**
- **Favoriser l'éco-exemplarité ;**
- **Favoriser l'économie circulaire ;**
- **Informers la population.**

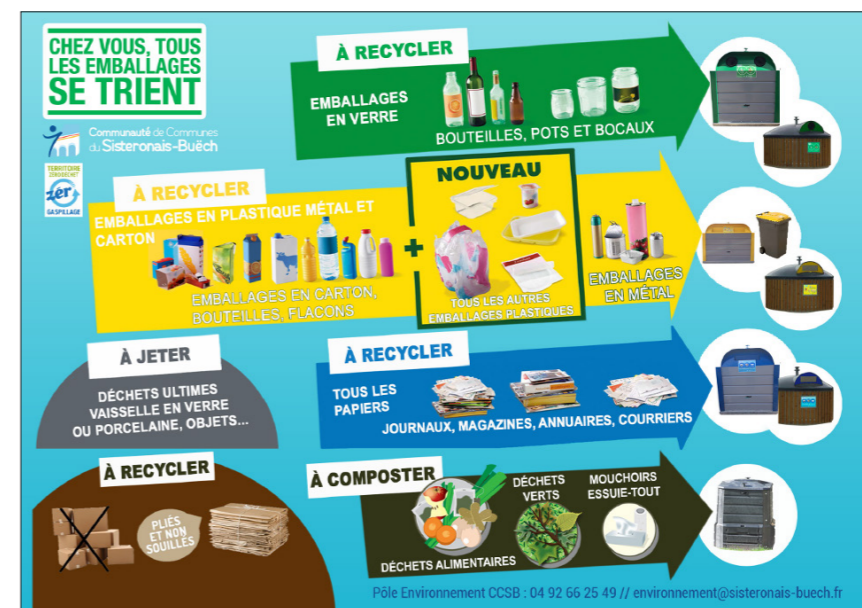
fait à ..... le .....

en 2 exemplaires originaux.



# ANNEXES

## ANNEXE I : LES CONSIGNES DE TRI DANS LE SISTERONAIIS-BUËCH



→ Téléchargeable sur le site Internet de la CCSB:

[www.sisteronais-buech.fr/environnement/extension-des-consignes-de-tri/](http://www.sisteronais-buech.fr/environnement/extension-des-consignes-de-tri/)

## ANNEXE II : DÉPLIANT INFORMATIF SUR LES DÉCHETTERIES

**VRAI ou FAUX ?**

- ✓ L'agent est là pour conseiller sur le tri des déchets. Son rôle est d'entretenir la zone de dépôt et de vous informer sur le règlement et les règles de sécurité. Il ne vous aide pas à décharger.
- ✓ Il faut être courtois et respectueux. A votre entrée, saluez le gardien et signalez votre dépôt.
- ✗ La récupération d'objets dans les containers est possible. Pour votre sécurité, l'accès aux containers et le chiffonnage sont interdits.
- ✗ Le tri n'est pas obligatoire. Chaque type de déchet est valorisé individuellement : il est indispensable de respecter les consignes de tri et la signalétique des dépôts.
- ✗ Les encombrants sont les seuls déchets non valorisés (enfouis).

**Les filières de valorisation sont nombreuses**

N'oubliez pas de déposer votre déchet dans le bac correspondant !

De nombreux chalets à cartons sont à votre disposition près des points d'apport volontaire.

**Nouveautés pour une meilleure valorisation**

- Séparation des bois traités et bois non traités
- Collecte séparée des petits appareils électriques

**7 DÉCHETTERIES À VOTRE SERVICE**

Pour quoi faire ?

- Récupérer les déchets qui ne peuvent être collectés lors des tournées de collecte des déchets ménagers
- Permettre le recyclage et la valorisation des objets et matériaux
- Récupération des textiles par des associations
- Broyage des déchets verts pour épandage dans les champs des agriculteurs locaux
- Lutter contre les dépôts sauvages

Communauté de Communes du Sisteronais-Buech

Pôle environnement  
26 hameau des Buissonnes,  
05 300 Garde-Colombe  
environnement@sisteronais-buech.fr  
04 92 66 25 49

**OÙ LES TROUVER ?**

- 1 Barret : le Village, 04 92 43 81 46
- 2 Clamensane : Champs Long, 04 86 49 80 46
- 3 Lazer : 1250 route de Gap, 04 92 65 26 17
- 4 Orpierre : l'Adrech, 06 87 53 36 97
- 5 Ribiers : route de Sisteron, 04 92 62 24 65
- 6 Rosans : l'Aubergerie, 06 08 37 94 68
- 7 Serres : route de Méreuil, 04 92 67 13 54

**Déchetterie**

	Lu	Ma	Me	Je	Ve	Sa
Barret						
Clamensane						
Lazer						
Orpierre						
Ribiers						
Rosans						
Serres						

Du 1<sup>er</sup> avril au 30 septembre  
8h - 12h et 13h30 - 17h30

Du 1<sup>er</sup> octobre au 31 mars  
8h30 - 12h et 13h30 - 17h

■ Ouverte  
■ Fermée

Communauté de Communes du Sisteronais-Buech

→ Téléchargeable sur le site Internet de la CCSB:  
[www.sisteronais-buech.fr/wp-content/uploads/2021/06/Version-3-volets-OK-dechetteries.pdf](http://www.sisteronais-buech.fr/wp-content/uploads/2021/06/Version-3-volets-OK-dechetteries.pdf)

## ANNEXE III : EXEMPLE D'AFFICHE « COLLECTE NON RÉALISÉE EN RAISON DE XXXXXXX »

EN RAISON DE PROBLEMES MECANQUES,  
LA COLLECTE DES DECHETS (emballages, verre, papiers, cartons, ordures ménagères)  
N'A PAS PU ETRE EFFECTUEE LE XX/XX/XXXX

Collecte des déchets

**COLLECTE PERTURBÉE**

VEUILLEZ NOUS EXCUSER POUR LA GENE OCCASIONNEE

Communauté de Communes du Sisteronais-Buech

EN RAISON DE PROBLEMES MECANQUES,  
LA COLLECTE DES DECHETS (emballages, verre, papiers, cartons, ordures ménagères)  
N'A PAS PU ETRE EFFECTUEE LE XX/XX/XXXX

**PERTURBATIONS !**

COLLECTE DES ORDURES MÉNAGÈRES

VEUILLEZ NOUS EXCUSER POUR LA GENE OCCASIONNEE

Communauté de Communes du Sisteronais-Buech

Mis en ligne le 24/05/2024 à 14h54

REÇU EN PREFECTURE

le 24/05/2024

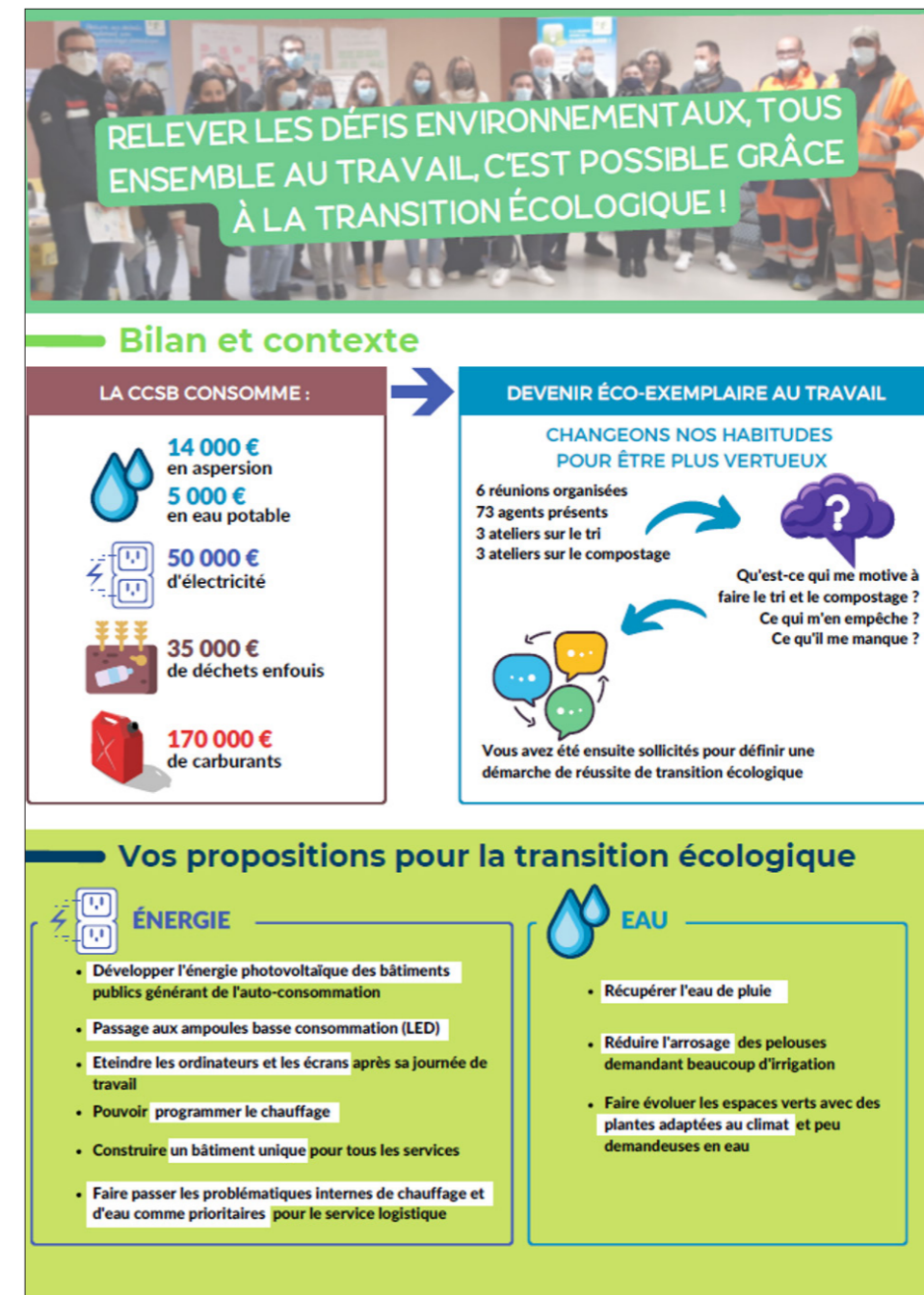
Application agréée E-legalite.com

99\_DE-004-210402095-20240523-2024\_05\_03\_

## ANNEXE IV : LES CONSIGNES DE TRI POUR LES VACANCIERS



## ANNEXE V : UNE INFOGRAPHIE SUR L'ÉCO-EXEMPLARITÉ AU TRAVAIL



Mis en ligne le 24/05/2024 à 14h54

REÇU EN PREFECTURE  
 le 24/05/2024

Application agréée E-legalite.com

99\_DE-004-210402095-20240523-2024\_05\_03\_

### CARBURANT

- Changer la flotte de véhicule avec un passage à l'éthanol ou à l'électrique
- Réfléchir en amont à l'utilisation des véhicules pour optimiser les déplacements
- Financer la mobilité verte avec une participation à l'achat de vélos électriques
- Rouler moins vite et penser à utiliser le régulateur

### PRODUCTION DE DÉCHETS

- Faire le tri et composter
- Moins consommer pour moins produire
- Faire reprendre le plus de déchets possibles par ceux qui les produisent (entreprises, revendeurs, ...)
- Trouver des alternatives au papier sanitaire (torchons et lavettes en tissu par exemple)
- Utiliser des cafetières qui broient le café directement
- Avoir plus de destructeurs de papiers dans les services
- Avoir un distributeur de boissons sans vaisselles jetables
- Utiliser des carafes et gobelets réutilisables pour les réunions
- Remplacer les tondeuses par du bétail pour l'entretien des différents espaces

### VOS PROPOSITIONS POUR LE TRI ET LE COMPOSTAGE AU TRAVAIL

- Installer un composteur quand c'est possible
- Responsabiliser chacun dans les gestes de tri
- Intégrer l'obligation de tri dans les fiches de postes des agents
- Avoir une organisation interne de tri pour préserver la motivation et la dynamique des agents et savoir qui fait quoi
- Définir une organisation de tri qui soit basée sur le volontariat et la concertation
- Connaitre les différents tris possibles et le chemin de valorisation des déchets
- Avoir un brasscompost sur les sites de compostage et définir un référent

Merci à toutes et à tous pour votre participation et votre implication, les idées ont fusé !

Oui, mais maintenant...

...Que fait-on ?

Un travail interne est en cours de réalisation. Celui-ci vise à instaurer le tri et le compostage au travail, de manière adaptée et spécifique à chacun des services. Un accompagnement du pôle environnement sera proposé.

En attendant, réaliser ces 3 petits gestes au quotidien, permettent de faire beaucoup pour l'environnement !

J'éteinds mon ordinateur, mon écran et ma lumière

J'appuie moins sur le champignon

Je trie et je composte aussi à la maison

## ANNEXE VI : RÈGLEMENT DE COLLECTE

→ Téléchargeable sur le site Internet de la CCSB:

[www.sisteronais-buech.fr/wp-content/uploads/2022/08/Reglement-collecte-des-dechets-juin-2022.pdf](http://www.sisteronais-buech.fr/wp-content/uploads/2022/08/Reglement-collecte-des-dechets-juin-2022.pdf)

## ANNEXE VII : GUIDE PRATIQUE «DÉPÔTS SAUVAGES» À L'INTENTION DES MAIRES

→ Téléchargeable sur le site Internet de la CCSB:

[www.sisteronais-buech.fr/modeles-dactes/](http://www.sisteronais-buech.fr/modeles-dactes/)



## ANNEXE VIII : GUIDE « LES NOUVELLES PRATIQUES DE GESTION DES DÉCHETS VERTS »

→ Téléchargeable sur le site Internet de la CCSB:

[www.sisteronais-buech.fr/wp-content/uploads/2022/11/Projet-Guide-nouvelle-demarche-DV-VFinale.pdf](http://www.sisteronais-buech.fr/wp-content/uploads/2022/11/Projet-Guide-nouvelle-demarche-DV-VFinale.pdf)



## GUIDE GRAND PUBLIC « LES DÉCHETS VERTS, C'EST MON AFFAIRE »

→ Téléchargeable sur le site Internet de la CCSB:

[www.sisteronais-buech.fr/blog/publication/les-dechets-verts-cest-mon-affaire/](http://www.sisteronais-buech.fr/blog/publication/les-dechets-verts-cest-mon-affaire/)



## ANNEXE IX : RÉGLEMENTATION : LE TRI 9 FLUX


Le tri est une étape essentielle du processus de valorisation des déchets, à la fois pour les ménages mais aussi pour les entreprises. Le 10 mars 2016, le **décret n° 2016-288** plus couramment appelé décret "**tri 5 flux**" est mis en place en France pour répondre à cet enjeu majeur.


Cinq ans plus tard, les résultats sont encourageants et ce décret se voit modifié pour passer à **7 flux de déchets**.


**LE TRI 5 FLUX** a été adopté en France le 10 mars 2016, étant un des axes principaux de la loi du 17 août 2015 à propos de la transition énergétique pour la croissance verte.


Ce décret **oblige les professionnels** (publics comme privés) à **trier à la source cinq types de déchets** en particulier :

 **les papiers et les cartons**, représentant 70 % des déchets d'entreprise;

 **les métaux**, englobant les ferrailles (fer et acier) et les non ferreux (aluminium, cuivre...);

 **les plastiques**, dont la consommation a été multipliée par 20 dans le monde ces 50 dernières années;

 **le verre**, matériau recyclable à 100 % et à l'infini dont le taux de recyclage dépasse les 75 % en France;


 **les bois**, dont 79 % sont déjà valorisés en France aujourd'hui.


Le tri 5 flux oblige également le **tri du papier de bureau** pour certaines entreprises. Les papiers de bureau englobent les papiers imprimés, les notes,

les classeurs, les enveloppes ou encore les livres. **Les entreprises et lieux regroupant plus de 20 employés de bureau** sont concernés par cette obligation. Si un immeuble comprend plusieurs PME ayant moins de 20 employés chacune, mais que l'immeuble comprend plus de 20 employés de bureau au total, alors l'immeuble est concerné par le **tri du papier de bureau**.

Ces cinq flux de déchets sont les plus courants en entreprise. Selon l'**ADEME**, en 2020, un employé du tertiaire en France produisait **130 kg de déchets par an** : il est donc nécessaire pour les producteurs et détenteurs de déchets de trier à la source leurs déchets.

**LE TRI 7 FLUX** touche principalement le secteur du **BTP**. Ces deux nouveaux flux sont :

 **les déchets de fraction minérale**, tels que le béton, les briques, les tuiles, les céramiques ou encore les pierres;

 **les déchets de plâtre**, à l'instar des plaques de plâtre, des cloisons alvéolaires, des dalles ou des carreaux de plâtre.

**LE TRI 9 FLUX** est à venir :  
**dès 2024** s'ajoutera le tri des biodéchets  
**et 2025** le tri des textiles.

### DE MANIÈRE GÉNÉRALE

**vous trouverez beaucoup de réponses sur le site internet de la CCSB :**

→ [www.sisteronais-buech.fr/environnement/faq](http://www.sisteronais-buech.fr/environnement/faq)

→ [www.sisteronais-buech.fr/environnement/ressources-documentaires](http://www.sisteronais-buech.fr/environnement/ressources-documentaires)

Mis en ligne le 24/05/2024 à 14h54

REÇU EN PREFECTURE  
le 24/05/2024

Application agréée E-legalite.com

99\_DE-004-210402095-20240523-2024\_05\_03\_

**ANTENNE ENVIRONNEMENT  
DE LA CCSB :**

26 hameau des Buisses  
05300 Garde-Colombe  
04 92 66 25 49

[environnement@sisteronais-buech.fr](mailto:environnement@sisteronais-buech.fr)  
[www.sisteronais-buech.fr](http://www.sisteronais-buech.fr)



Communauté de Communes  
du **Sisteronais-Buëch**

Mis en ligne le 24/05/2024 à 14h54

**REÇU EN PREFECTURE**  
**le 24/05/2024**

Application agréée E-legalite.com

99\_DE-004-210402095-20240523-2024\_05\_03\_